



РАБОЧИЙ НАДЫМА

ПОСТАНОВЛЕНИЕ

Администрации Надымского района

О внесении изменений в постановление Администрации Надымского района от 07.09.2021 № 669-пк

В соответствии с Градостроительным кодексом Российской Федерации, Федеральным законом от 06.10.2003 № 131-ФЗ «Об общих принципах организации местного самоуправления в Российской Федерации», на основании Закона Ямало-Ненецкого автономного округа от 18.04.2007 № 36-ЗАО «Градостроительный устав Ямало-Ненецкого автономного округа», Устава муниципального округа Надымский район Ямало-Ненецкого автономного округа, постановления Администрации Надымского района от 27.09.2022 № 559 «О подготовке проекта изменений в правила землепользования и застройки муниципального округа Надымский район Ямало-Ненецкого автономного округа», с учетом заключения о результатах общественных обсуждений от 18.11.2022, протокола о результатах общественных слушаний от 11.11.2022 Администрация Надымского района **постановляет:**

1. Внести в постановление Администрации Надымского района от 07.09.2021 № 669-пк «Об утверждении правил землепользования и застройки муниципального округа Надымский район Ямало-Ненецкого автономного округа» следующие изменения:

- 1.1. в приложение № 1 к постановлению внести изменения в соответствии с приложением № 1 к настоящему постановлению;
- 1.2. приложение № 2 к постановлению изложить в новой редакции согласно приложению № 2 к настоящему постановлению;
- 1.3. приложение № 3 к постановлению изложить в новой редакции согласно приложению № 3 к настоящему постановлению;

1.4. приложение № 4 к постановлению изложить в новой редакции согласно приложению № 4 к настоящему постановлению;

1.5. в приложение № 5 к постановлению внести изменения в соответствии с приложением № 5 к настоящему постановлению.

2. Управлению архитектуры и градостроительства Департамента градостроительной политики и земельных отношений Администрации Надымского района разместить настоящее постановление в федеральной государственной информационной системе территориального планирования в течение десяти дней с момента его подписания.

3. Управлению документационного обеспечения Администрации Надымского района обеспечить опубликование настоящего постановления в газете «Рабочий Надыма» в течение десяти дней с момента его подписания.

4. Отделу информационной политики Администрации Надымского района разместить настоящее постановление в подразделе «Правила землепользования и застройки» раздела «Градостроительная деятельность» на официальном сайте Администрации Надымского района в информационно-телекоммуникационной сети Интернет.

А. В. КОЛЕСОВ,

Первый заместитель Главы Администрации Надымского района.

№ 01-пкз от 12 января 2023 года.

Приложение № 1 к постановлению Администрации Надымского района от 12 января 2023 года № 01-пкз

Изменения, которые вносятся в приложение № 1 к постановлению Администрации Надымского района от 07.09.2021 № 669-пк

1. В подразделе 3 раздела I:

- 1.1. подпункты 3-7 пункта 4 признать утратившими силу;
- 1.2. подпункт 2 пункта 5 признать утратившим силу;
- 1.3. подпункты 4, 5 пункта 5 признать утратившими силу.

2. Подраздел 3 раздела I дополнить пунктом 6 следующего содержания:

«6. К полномочиям Департамента градостроительной политики и земельных отношений Администрации Надымского района относятся:

- 1) подготовка документации по планировке территории муниципального округа;
- 2) утверждение документации по планировке территории муниципального округа».

3. В подразделе 5 раздела II:

3.1. в пункте 1 слова «Администрацией Надымского района» заменить словами «Департаментом градостроительной политики и земельных отношений Администрации Надымского района».

3.2. в пункте 2 слова «Администрацией Надымского района» заменить словами «Департаментом градостроительной политики и земельных отношений Администрации Надымского района».

3.3. в пункте 5 слова «Администрацией Надымского района» заменить словами «Департаментом градостроительной политики и земельных отношений Администрации Надымского района».

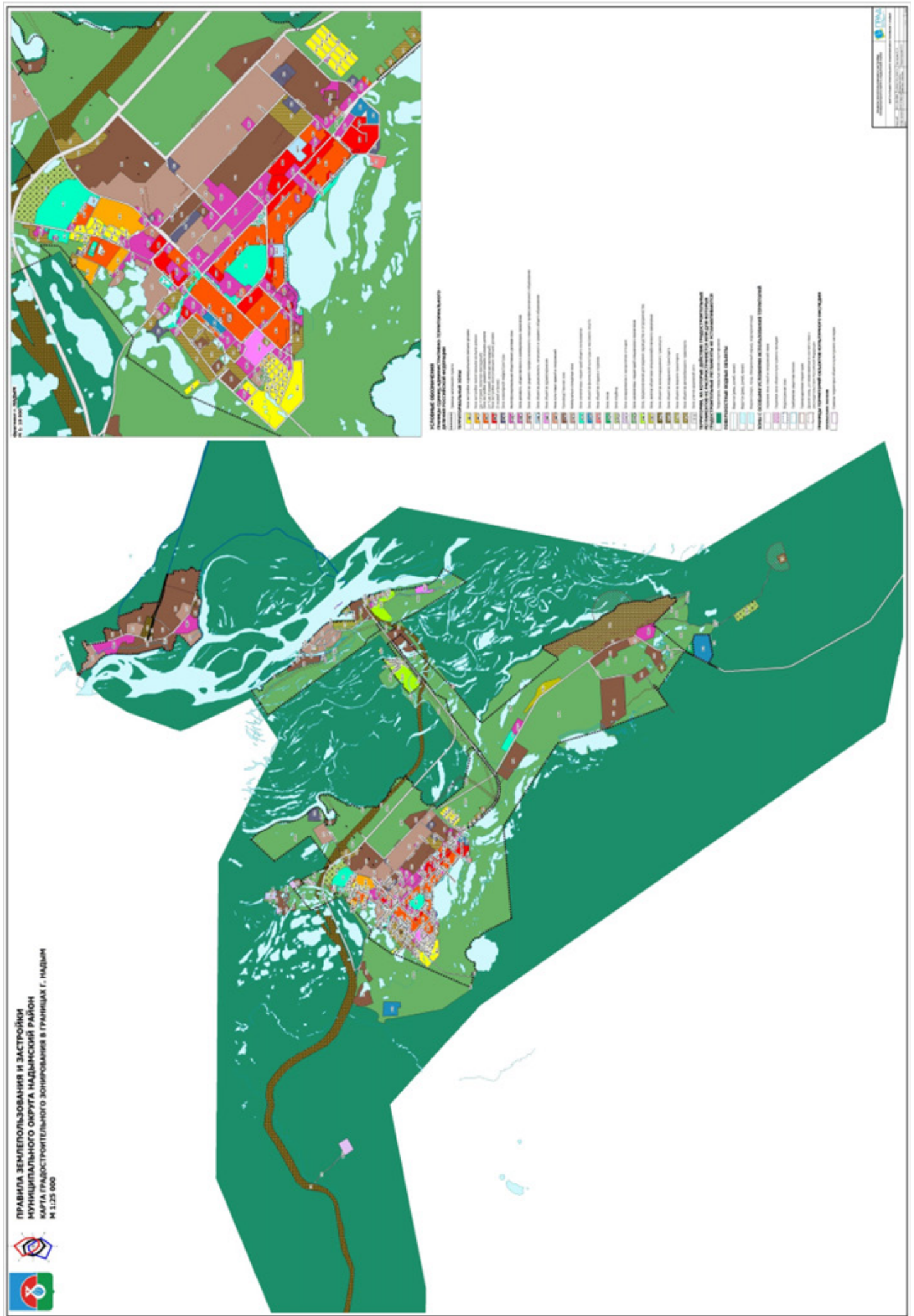
3.4. в пункте 7 слова «, решение об утверждении которых принимается Главой Надымского района,» исключить.

3.5. пункт 10 изложить в следующей редакции:

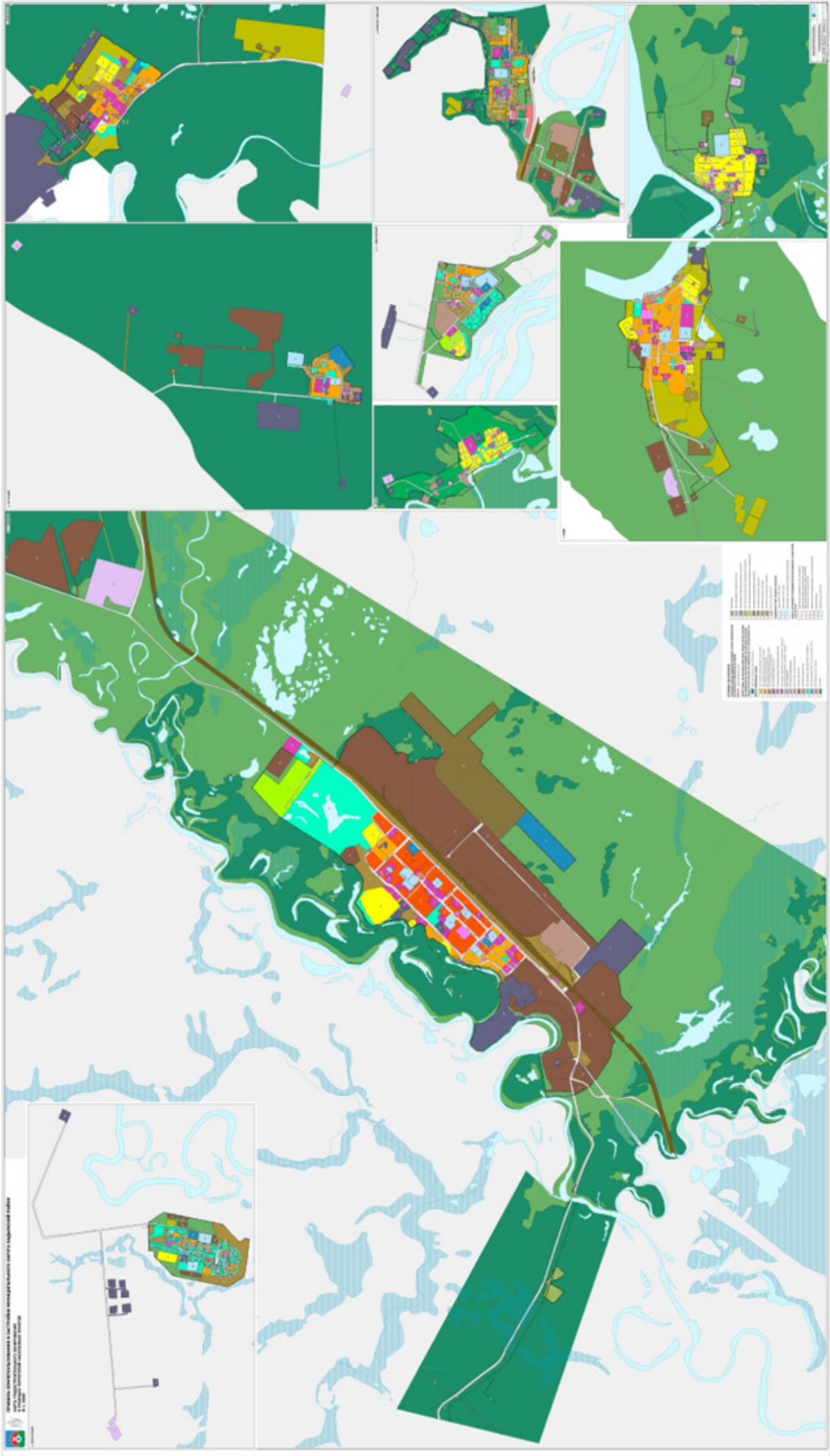
«10. Департамент градостроительной политики и земельных отношений Администрации Надымского района с учетом протокола общественных обсуждений или публичных слушаний по проекту планировки территории и проекту межевания территории и заключения о результатах общественных обсуждений или публичных слушаний принимает решение об утверждении документации по планировке территории или отклоняет такую документацию и направляет ее на доработку, не позднее чем через двадцать рабочих дней со дня опубликования заключения о результатах общественных обсуждений или публичных слушаний, а в случае, если в соответствии с Градостроительным кодексом Российской Федерации, общественные обсуждения или публичные слушания не проводятся в срок, указанный в части 4 статьи 46 Градостроительного кодекса Российской Федерации.».



Приложение № 3 к постановлению Администрации Надымского района от 12 января 2023 года № 01-пкз
«Приложение № 3 к постановлению Администрации Надымского района от 07 сентября 2021 года № 669-пк
(в редакции постановления Администрации Надымского района от 12 января 2023 года № 01-пкз)



Приложение № 4 к постановлению Администрации Надымского района от 12 января 2023 года № 01-пкз
«Приложение № 4 к постановлению Администрации Надымского района от 07 сентября 2021 года № 669-пк
(в редакции постановления Администрации Надымского района от 12 января 2023 года № 01-пкз)



Изменения, которые вносятся в приложение № 5 к постановлению Администрации Надымского района
от 07.09.2021 № 669-пк

«

»•

«

»

«

»

«

»•

«

»

«

»

«

»

«

»

«

»

«

»

«

»

«

»•

«

»

14. Таблицу «Основные виды и параметры разрешенного использования земельных участков и объектов капитального строительства» раздела 14 дополнить пунктом 7 следующего содержания:

7	Стоянка транспортных средств	код 4.9.2	Предельные (минимальные и (или) максимальные) размеры земельных участков, предельные параметры разрешенного строительства, реконструкции объектов капитального строительства не подлежат установлению
---	------------------------------	-----------	---

15. Таблицу «Основные виды и параметры разрешенного использования земельных участков и объектов капитального строительства» раздела 15 дополнить пунктом 7 следующего содержания:

7	Стоянка транспортных средств	код 4.9.2	Предельные (минимальные и (или) максимальные) размеры земельных участков, предельные параметры разрешенного строительства, реконструкции объектов капитального строительства не подлежат установлению
---	------------------------------	-----------	---

16. Таблицу «Основные виды и параметры разрешенного использования земельных участков и объектов капитального строительства» раздела 16 дополнить пунктом 7 следующего содержания:

7	Стоянка транспортных средств	код 4.9.2	Предельные (минимальные и (или) максимальные) размеры земельных участков, предельные параметры разрешенного строительства, реконструкции объектов капитального строительства не подлежат установлению
---	------------------------------	-----------	---

17. Таблицу «Основные виды и параметры разрешенного использования земельных участков и объектов капитального строительства» раздела 17 дополнить пунктом 16 следующего содержания:

16	Стоянка транспортных средств	код 4.9.2	Предельные (минимальные и (или) максимальные) размеры земельных участков, предельные параметры разрешенного строительства, реконструкции объектов капитального строительства не подлежат установлению
----	------------------------------	-----------	---

18. Таблицу «Основные виды и параметры разрешенного использования земельных участков и объектов капитального строительства» раздела 18 дополнить пунктом 5 следующего содержания:

5	Стоянка транспортных средств	код 4.9.2	Предельные (минимальные и (или) максимальные) размеры земельных участков, предельные параметры разрешенного строительства, реконструкции объектов капитального строительства не подлежат установлению
---	------------------------------	-----------	---

19. Таблицу «Основные виды и параметры разрешенного использования земельных участков и объектов капитального строительства» раздела 19 дополнить пунктом 7 следующего содержания:

7	Стоянка транспортных средств	код 4.9.2	Предельные (минимальные и (или) максимальные) размеры земельных участков, предельные параметры разрешенного строительства, реконструкции объектов капитального строительства не подлежат установлению
---	------------------------------	-----------	---

20. Таблицу «Основные виды и параметры разрешенного использования земельных участков и объектов капитального строительства» раздела 20 дополнить пунктом 15 следующего содержания:

15	Стоянка транспортных средств	код 4.9.2	Предельные (минимальные и (или) максимальные) размеры земельных участков, предельные параметры разрешенного строительства, реконструкции объектов капитального строительства не подлежат установлению
----	------------------------------	-----------	---

21. Таблицу «Основные виды и параметры разрешенного использования земельных участков и объектов капитального строительства» раздела 21 дополнить пунктом 16 следующего содержания:

16	Стоянка транспортных средств	код 4.9.2	Предельные (минимальные и (или) максимальные) размеры земельных участков, предельные параметры разрешенного строительства, реконструкции объектов капитального строительства не подлежат установлению
----	------------------------------	-----------	---

22. Таблицу «Основные виды и параметры разрешенного использования земельных участков и объектов капитального строительства» раздела 22 дополнить пунктом 5 следующего содержания:

5	Стоянка транспортных средств	код 4.9.2	Предельные (минимальные и (или) максимальные) размеры земельных участков, предельные параметры разрешенного строительства, реконструкции объектов капитального строительства не подлежат установлению
---	------------------------------	-----------	---

23. Таблицу «Основные виды и параметры разрешенного использования земельных участков и объектов капитального строительства» раздела 23 изложить в следующей редакции:

«Основные виды и параметры разрешенного использования земельных участков и объектов капитального строительства

№ п/п	Виды разрешенного использования земельных участков и объектов капитального строительства		Предельные размеры земельных участков и предельные параметры разрешенного строительства, реконструкции объектов капитального строительства
	наименование вида использования	код вида использования	
1	2	3	4
1	Выращивание зерновых и иных сельскохозяйственных культур	1.2	Предельное максимальное количество этажей – 1 надземный этаж. Минимальные отступы от границ земельных участков в целях определения мест допустимого размещения зданий, строений, сооружений, за пределами которых запрещено строительство зданий, строений, сооружений не подлежат установлению. Размеры земельных участков: – минимальный – 5000 кв. м; – максимальный – не подлежит установлению. Максимальный процент застройки в границах земельного участка – 20 %. Параметры для строительства, реконструкции и эксплуатации одного жилого дома на земельном участке из состава земель сельскохозяйственного назначения, в том числе занятом сельскохозяйственными угодьями: – предельное максимальное количество этажей – 3 надземных этажа; – максимальная общая площадь – 500 кв.м; – максимальный процент застройки в границах земельного участка – 0,25 %
2	Овощеводство	1.3	
3	Выращивание тонизирующих, лекарственных, цветочных культур	1.4	
4	Садоводство	1.5	
5	Выращивание льна и конопли	1.6	

[illegible]

18	Выпас сельскохозяйственных животных	1.20	Предельные (минимальные и (или) максимальные) размеры земельных участков, предельные параметры разрешенного строительства, реконструкции объектов капитального строительства не подлежат установлению
19	Обеспечение деятельности в области гидрометеорологии и смежных с ней областях	3.9.1	Предельное максимальное количество этажей – 3 надземных этажа. Минимальные отступы от границ земельных участков в целях определения мест допустимого размещения зданий, строений, сооружений, за пределами которых запрещено строительство зданий, строений, сооружений, не подлежат установлению. Размеры земельных участков не подлежат установлению. Максимальный процент застройки в границах земельного участка – 75 %
20	Пищевая промышленность	6.4	Предельное количество этажей не подлежит установлению. Минимальные отступы от границ земельных участков в целях определения мест допустимого размещения зданий, строений, сооружений, за пределами которых запрещено строительство зданий, строений, сооружений – 3 м. В условиях реконструкции существующей застройки отступы от границ земельного участка формируются по красной линии. Размеры земельных участков не подлежат установлению. Максимальный процент застройки в границах земельного участка: – для объектов I–II класса опасности – 70 %; – для объектов III класса опасности – 75 %; – для объектов IV, V класса опасности – 80 %. Минимальный процент озеленения: – для объектов I–II класса опасности – 20 %; – для объектов III класса опасности – 15 %; – для объектов IV, V класса опасности – 10 %
21	Размещение автомобильных дорог	7.2.1	Предельные (минимальные и (или) максимальные) размеры земельных участков, предельные параметры разрешенного строительства, реконструкции объектов капитального строительства не подлежат установлению
22	Водный транспорт	7.3	Предельные (минимальные и (или) максимальные) размеры земельных участков, предельные параметры разрешенного строительства, реконструкции объектов капитального строительства не подлежат установлению
23	Обеспечение внутреннего правопорядка	8.3	Предельное максимальное количество этажей – 3 надземных этажа. Минимальные отступы от границ земельных участков в целях определения мест допустимого размещения зданий, строений, сооружений, за пределами которых запрещено строительство зданий, строений, сооружений – 3 м. В условиях реконструкции существующей застройки отступы от границ земельного участка формируются по красной линии. Размеры земельных участков: – минимальный – 300 кв. м; – максимальный – не подлежит установлению. Максимальный процент застройки в границах земельного участка – 75 %
24	Предоставление коммунальных услуг	3.1.1	Предельные (минимальные и (или) максимальные) размеры земельных участков, предельные параметры разрешенного строительства, реконструкции объектов капитального строительства не подлежат установлению
25	Улично-дорожная сеть	12.0.1	
26	Благоустройство территории	12.0.2	
27	Стоянка транспортных средств	4.9.2	Предельные (минимальные и (или) максимальные) размеры земельных участков, предельные параметры разрешенного строительства, реконструкции объектов капитального строительства не подлежат установлению

24. Таблицу «Основные виды и параметры разрешенного использования земельных участков и объектов капитального строительства» раздела 24 дополнить пунктом 8 следующего содержания:

8	Стоянка транспортных средств	код 4.9.2	Предельные (минимальные и (или) максимальные) размеры земельных участков, предельные параметры разрешенного строительства, реконструкции объектов капитального строительства не подлежат установлению
---	------------------------------	-----------	---

25. Таблицу «Основные виды и параметры разрешенного использования земельных участков и объектов капитального строительства» раздела 25 дополнить пунктом 5 следующего содержания:

5	Стоянка транспортных средств	код 4.9.2	Предельные (минимальные и (или) максимальные) размеры земельных участков, предельные параметры разрешенного строительства, реконструкции объектов капитального строительства не подлежат установлению
---	------------------------------	-----------	---

26. Таблицу «Основные виды и параметры разрешенного использования земельных участков и объектов капитального строительства» раздела 26 дополнить пунктом 5 следующего содержания:

5	Стоянка транспортных средств	код 4.9.2	Предельные (минимальные и (или) максимальные) размеры земельных участков, предельные параметры разрешенного строительства, реконструкции объектов капитального строительства не подлежат установлению
---	------------------------------	-----------	---

27. Таблицу «Основные виды и параметры разрешенного использования земельных участков и объектов капитального строительства» раздела 27 дополнить пунктом 4 следующего содержания:

4	Стоянка транспортных средств	код 4.9.2	Предельные (минимальные и (или) максимальные) размеры земельных участков, предельные параметры разрешенного строительства, реконструкции объектов капитального строительства не подлежат установлению
---	------------------------------	-----------	---

12+

РАБОЧИЙ
НАДЫМА

Учредители:

Администрация муниципального образования Надымский район, Муниципальное автономное учреждение муниципального образования Надымский район «Редакция газеты «Рабочий Надыма» И. о. главного редактора **О. А. Коваль**

Адрес редакции и издательства:

629730, ЯНАО, г. Надым, ул. Зверева, 3/2 e-mail: RED75RN@MAIL.RU отдел рекламы: REK75RN@MAIL.RU

Подписные индексы:

полугодовой индекс – П5055
Цена подписки на 1 месяц – 128,11 Р
Цена подписки на 6 месяцев – 768,66 Р
Розничная цена – свободная

Телефоны редакции:

главный редактор.....50-25-19
корреспонденты.....50-23-91
директор.....50-25-12
бухгалтерия.....50-25-17
реклама, объявления, типография.....50-25-14
отдел спецвыпусков.....50-23-86

Газета зарегистрирована

Управлением Роскомнадзора по Тюменской области,

Ханты-Мансийскому автономному округу – Югре и Ямало-Ненецкому автономному округу 05.06.2019 г. Регистр. св-во ПИ № ТУ72-01557

Выходит по вторникам, четвергам, субботам. Подписание в печать по графику в 17:00, фактически – в 17:00.

Отпечатано в типографии муниципального автономного учреждения муниципального

образования Надымский район «Редакция газеты «Рабочий Надыма». Адрес: 629730, ЯНАО, Надым, ул. Зверева, 3/2. Заказ № 54

Тираж номера 44 экземпляра Печатный вариант спецвыпусков газеты «Рабочий Надыма» можно получить в редакции, pdf-версию – скачать на сайте газеты во вкладке «Архив номеров», далее «Специальные выпуски».